

Příloha č. 9 Podklady pro komparační studii zahraničí, NĚMECKO

Konečný uživatel výsledků:

**Ministerstvo práce
a sociálních věcí**
Na Poříčním právu 1/376
128 01 Praha 2

Název projektu: Děti a domácí násilí – výzkum potřebnosti služeb specializovaných na pomoc dětem ohroženým domácím násilím a návrh minimálních parametrů těchto služeb

Číslo projektu: TIRSMPSV127

Řešitel projektu: Ostravská univerzita, Dvořákova 7, 701 03 Ostrava

Doba řešení: 1. 12. 2022–31. 12. 2024

Důvěrnost a dostupnost: pouze pro účely kontroly výstupů ze 8Q

Informace o autorském týmu:

Mgr. Bohdana Richterová, Ph.D.

Doc. Mgr. et Mgr. Kateřina Mikulcová, Ph.D.

Mgr. Veronika Štenclová, Ph.D.

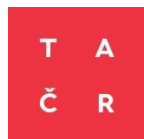
Mgr. Bc. Hana Kubíčková, Ph.D.

Doc. Mgr. Štefan Chudý Ph.D., MBA

Daniela Kantorová, Psy.D.

Ing. Ondřej Mikulec, Ph.D.

Mgr. Kateřina Cilečková, Ph.D.

**Další informace o projektu:**

Program veřejných zakázek v aplikovaném výzkumu a inovacích pro potřeby státní správy BETA2 byl schválen usnesením vlády České republiky č. 278 ze dne 30. 3. 2016 a je zaměřen na podporu aplikovaného výzkumu a inovací pro potřeby orgánů státní správy. Poskytovatelem finančních prostředků je Technologická agentura ČR.

Obsah

NĚMECKO	4
1. Téma domácího násilí ve společnosti a jeho vymezení	12
2. (Ne)dostatek a (ne)dostupnost sociálních služeb	14
3. Multidisciplinární spolupráce	19
4. Policie	20
5. Soudy	23
6. Prevence	24
7. Vzdělávání	24
8. Financování služeb	26
Zdroje:	26

NĚMECKO

Úvod

Německo je federální republika, která se skládá ze 16 spolkových zemí a 403 okresů (z toho 301 jsou venkovské). Toto geografické i politické rozdělení přináší obtíže v poskytování pomoci obětem domácího násilí, existují významné rozdíly v jednotlivých krajinách ohledně dostupnosti adekvátních služeb pro osoby ohrožené, případně celé rodiny zasažené násilím v blízkých vztazích (viz Grevio, 2022, Deutsche Welle, 2024). Země má parlamentní demokratické zřízení s reprezentativní formou vlády. Spolkový prezident má zejména reprezentativní funkci a jeho pravomoci jsou omezené. Výkonnou moc v Německu drží spolkový kancléř (předseda vlády) a Bundestag, což je spolkový parlament.

Oficiální název země je Spolková republika Německo (Bundesrepublik Deutschland, SRN, BRD). Žije zde přibližně 81 milionů lidí na ploše zhruba 357 023 km². Oficiálním hlavním městem je Berlín. Německo má největší ekonomiku v Evropě s HDP ve výši 3,73 bilionu USD. Je to také třetí země na světě co do počtu přijatých imigrantů.

Oblast domácího násilí je v Německu podrobně zkoumána v různých sférách: legislativní, sociální práce, akademické prostředí a neziskový sektor. V literatuře se obvykle rozlišuje mezi násilím v partnerských vztazích a týráním, zneužíváním a zanedbáváním dětí. Pokud je násilí mezi partnery spácháno před očima dětí, je to považováno za ohrožení dětí. V legislativě jsou tato témata pokryta zvlášť, jak uvádí Hagemann-White (2017).

Výskyt domácího násilí (Partner Gewalt, Häusliche Gewalt)

V Německu je výskyt domácího násilí odhadován na 22 % u žen a dívek, věku 15 let a více. Výzkum identifikoval tři rizikové skupiny pro častější a vážnější domácí násilí:

- Ženy pod 40 let ve vztazích, kde oba partneři mají nízké vzdělání a nemají stabilní příjmy,
- Vysoce vzdělané ženy věku nad 45 let, které mají vyšší příjmy a jsou v pozici rovné nebo vyšší než jejich partner,
- Ženy, které jsou migrantky, obzvláště ženy z Turecka, s nízkým vzděláním a bez pracovních kvalifikací (Hagemann-White, 2017).

Za posledních pět let se výskyt domácího násilí v Německu zvýšil o 3,4 %. V roce 2021 bylo v Německu ohlášeno 143 604 případů domácího násilí (Associated Press, 2022). V roce 2020 bylo zavražděno 139 žen v průběhu domácího násilí, což znamená, že každých 2,5 dne umírá kvůli domácímu násilí jedna žena (Deutsche Welle, 25. 11. 2022). V roce 2024 Deutsche Welle přináší aktuální zprávy o vývoji násilí především ve vztahu k ženám. Obecně v Německu denně čelí 700 lidí násilí ze strany partnerů nebo rodinných příslušníků, 2/3 obětí jsou ženy, všechny formy násilí na ženách jsou tedy stále na vzestupu. Vůbec první zpráva Federálního kriminálního úřadu (BKA) o situaci „Genderově specifické zločiny proti ženám v roce 2023“ zjistila, že muži v průběhu roku zabili 360 žen, často při incidentech intimního partnerského násilí nebo v průběhu rozchodu (Deutsche Welle, 6. 8. 2024).

Definice ohrožení dítěte

Ohrožení dítěte je definováno jako ohrožení fyzických, duševních nebo psychologických zájmů dítěte nebo jeho/jejího majetku. Zájmy dítěte jsou ohroženy, pokud se dá předpokládat s velkou mírou jistoty, že tyto události dítě značně poškodí. Definice ohrožení dítěte musí splnit tři kritéria: vážné důvody k domněnku, že existuje aktuální ohrožení, vážné dopady ohrožení na současné nebo budoucí zdraví a prospěch dítěte, a jistota ohledně předpokládaného dopadu na dítě. Zákon nedefinuje, jaké formy týrání dítěte představují ohrožení, ale v praxi, výzkumu a vládních opatřeních se běžně používá sexuální, fyzické a emocionální týrání a zanedbávání (Witte, Miehlbradt, van Santen & Kindler, 2016).

Výskyt

Týrání dětí je v Německu široce rozšířené, studie z roku 2016 uvádí, že 31 % respondentů zažilo nejméně jeden incident týrání. Autoři tvrdí, že systémy pro monitorování a sbírání dat o násilí a týrání dětí jsou nedostačující (Witte et al., 2018). Wißmann, Peters a Müller (2019) se domnívají, že velký počet případů není ohlášen. Během pandemie covid-19 byl v Evropské unii zaznamenán 30% růst poptávky po dětské pornografii (Katz et al., 2021). Ve své zprávě o Německu z roku 2022 Výbor OSN pro práva dítěte doporučil, aby Německo zlepšilo sběr a analýzu dat ohledně násilí, týrání, sexuálního vykořisťování a on-line šikany dětí.

Legislativa

Německo ratifikovalo úmluvu OSN o právech dítěte v březnu 1992. Federální vláda je zodpovědná za implementaci a monitorování dodržování úmluvy (Gesley, 2019).

Na násilí na ženách v domácnosti se vztahují ustanovení trestního práva obsažená v trestním zákoníku a zahrnují domácí násilí a sexuální trestné činy, jako jsou sexuální napadení a znásilnění. V září 2016 byla přijata reforma trestního zákoníku týkající se ustanovení o znásilnění a sexuálním násilí, která uvedla německé právní předpisy do souladu s normami Úmluvy Rady Evropy o prevenci a potírání násilí vůči ženám a domácího násilí. V současné době německá vláda intenzivně pracuje na zavedení zákona o ochraně proti násilí, ve kterém například zohledňuje dostupnou ochranu a bezplatnou pomoc všem ohroženým osobám napříč Německem.

V Německu jsou zákony na federální a státní úrovni. Federální zákon má větší váhu než zákony na úrovni států, a nastavuje celkový rámec systému ochrany dětí. Každé město (municipality) musí mít Úřad pro péči o mládež (*Jugendamt*). V Německu je přibližně 580 takových úřadů (Witte, Miehlbradt, van Santen & Kindler, 2016).

Zákon o občanskoprávní ochraně před násilím zahrnuje nařízení, aby násilník:

- nevstupoval do obydlí (zákaz vstupu),
- nepřiblížoval se do určité vzdálenosti od obydlí,

- nepřibližoval se k jiným určeným místům, která oběť často navštěvuje, jako jsou pracoviště nebo škola,
- nekontaktovat oběť, a to ani prostřednictvím telekomunikačních prostředků (např. telefonu, textové zprávy nebo internetu),
- nepokoušel se s obětí setkat (Baker, McKenzie, 2023).

Na úrovni legislativy, a následně tedy i financování, prevence, vzdělávání a celkově zajištění služeb pro ohrožené osoby v Německu se jako významná jeví existence samostatného Ministerstva pro rodinu, seniory, ženy a mládež (viz <https://www.bmfsfj.de>). Vláda chce, aby všechny dívky a chlapci vyrůstali bez zanedbávání a násilí. Aby bylo možné poskytnout správnou podporu v každém jedinečném případě zanedbávání a násilí, je třeba je odhalit v rané fázi. Spolkový zákon o ochraně dětí (Bundeskinderschutzgesetz) obsahuje ustanovení o využívání sítí včasné intervence a prevence a posiluje službu rodinných porodních asistentek. Od ledna 2018 a v rámci tohoto zákona funguje Spolková nadace pro ranou intervenci u dětí (Bundesstiftung Frühe Hilfen). Cílem nadace je podporovat rodiny, aby přispívaly ke zdravé výchově svých dětí a chránily je před násilím. Založením Spolkové nadace pro ranou dětskou intervenci se stalo federální financování rané dětské intervence povinné. Spolková vláda vyčleňuje přibližně 51 milionů eur ročně na posílení financování poskytovaného spolkovými zeměmi a obcemi.

V souvislosti s ochranou dětí je důležité zmínit občanský zákoník, kde například podle § 1666 a 1666a občanského zákoníku je rodinný soud povinen přijmout opatření nezbytná k odvrácení nebezpečí hrozícího dítěti. Tato opatření zahrnují částečné nebo úplné odnětí dítěte z péče rodiče; pokyny k vyhledání veřejné pomoci (např. dávky sociální péče a zdravotní péče); a nařízení rodiči, aby se zdržoval mimo rodinný dům, dočasně nebo na dobu neurčitou a zdržovat se mimo dosah dítěte a některých dalších míst, která dítě pravidelně navštěvuje. V případě nezletilých dětí (mladších 18 let) soud jmenuje zvláštního advokáta/opatrovníka, který vystupuje jménem dítěte (Baker McKenzie, 2023).

V rámci legislativních vymezení je užitečné zmínit využívání dokumentu s názvem „Pokyny k práci s týranými a zanedbávanými dětmi“ zapojením služeb péče o mládež a vzdělávání (027-069le_S3_Child_Protection_Guideline_2022-01.pdf (awmf.org)).

Německo má dále zákony zakazující:

- Dětský sňatek
 - Ženskou obřízku
 - Fyzické tresty
 - Pohlavní styk s nezletilými pod povolenou věkovou hranicí (14 let).
- (Sethi et al., 2018)

Kontaktování organizací a odborníků v zemi

Childhood-Haus (Barhanus, Child Advocacy Center)

Centra pro vyšetřování zneužívání a týrání dětí. Na jednom místě dítě může vyšetřit lékař, vyslechnout ho policie a soudce, a setkat se s ním sociální pracovník. Umožňuje to sdílení informací a koordinaci služeb, a účelem je také urychlit stíhání pachatele, což v Německu také doposud nebylo běžné (Deutsche Welle, 2020). Tato centra jsou otevřena v několika městech,

včetně Lipska (2018), Berlína (2020) a Hamburku (2021). Centra jsou vybudována podle švédského modelu (Barnahus) a modelu praktikovaného v USA (Child Advocacy Center).

Rodinný portál, který je součástí Spolkového ministerstva pro rodinu, je systém pomoci v nejširším slova smyslu, odkazuje na krizové linky a kontaktní místa pro mimořádné události¹:

- Číslo proti zármutku: telefon rodičů
- Číslo proti zármutku: telefon pro děti a mládež
- Portál nápovědy a horká linka pomoci pro sexuální zneužívání
- Linka pomoci pro násilí páchané na ženách
- Linka pomoci pro těhotné ženy v nouzi
- Včasná pomoc: nabídky a rady pro rodiče kojenců a batolat
- Rady a podpora pro chlapce, muže a otce
- Tlačítko Pauza: děti a dospívající pečující o své rodiny
- Telefon na péči: rodinní pečovatelé
- Německá pomoc při depresi
- Finanční krize
- Telefonické poradenství církví
- Oskarova linka pomoci Spolkové asociace dětských hospiců
- Horká linka pro ochranu dětí
- Pomoc na místě: Zařízení, která pomáhají při akutních mimořádných událostech a krizích
- Poradenství na místě: pro rodiny, rodiče, páry a lidi v krizi
- Policejní tísňová linka - 110

Der Berliner Notdienst Kinderschutz - Berlínská záchranná služba pro ochranu dětí

První pomoc dětem, v jakékoli situaci, funguje jako základní uzel pro rozpoznání problému, jeho popis a následnou práci s ním. S využitím telefonní linky, on-line formuláře a kontaktního místa je poté vyhodnocena služba a doporučen další postup s klientem – dítětem.

Caritas Deutschland - systém Caritas je obdobný jako v ČR.

Humanium

Pracuje v systému on-line formuláře pro případ porušení práv (linka pomoci), pedofilního obsahu na webu, násilí a porušení integrity osobnosti, dobrovolnictví, stáže.

SOS Kinderdorf

Systém pomoci v SOS vesničkách je zaměřen například na případy domácího násilí. Každé hlavní město ve spolkové republice má své utajené místo, které slouží v systému jako domov, nocleh, pomoc, finanční zabezpečení, odstraňování chudoby a vyrovnávání nerovností atd. Obdobné modely se budují i ve východní Evropě, avšak ne s plným zajištěním a servisem.

¹ <https://familienportal.de/familienportal/lebenslagen/krise-und-konflikt/krisetelefone-anlaufstellen#anchor-link-8-124544>

• Úřad pro péči o mládež (Jugendamt) • Univerzitní profesor Konrad Franz Bundschuh • David Bienias – projektový referent - The Arbeitsgemeinschaft für Kinder- und Jugendhilfe e.V./ Společnost pro péči o děti a mládež - komunikace dále probíhala emailem.

Arbeitsgemeinschaft für Kinder- und Jugendhilfe e.V. spravuje základní informace o legislativě, pomoci a aktivitách ve vzdělávání v dané oblasti. Je portálem a průvodcem, který informuje, vzdělává a určuje základní body pomoci nejen pro „politický“ systém pomoci, ale je i praktickým průvodcem. Podrobnější informace k daným tématům zájmu lze nalézt na: [zde by následoval odkaz nebo zdroj, kam se lze podívat pro více informací].

- <https://jugendhilfeportal.de/nachrichten/praxis/kinderschutz>
- <https://jugendhilfeportal.de/nachrichten/praxis/kinder-und-jugendschutz>
- <https://www.agj.de/arbeitsfelder/kindheit-kinderrechte-familienpolitik.html>
- <https://www.agj.de/arbeitsfelder/hilfen-zur-erziehung-familienunterstuetzende-und-sozialpaedagogische-dienste.html>
- <https://www.agj.de/positionen/aktuell.html>

Řeší projektovou a finanční činnost v kontextu pomoci, dotací, financování a školení ve všech oblastech týkajících se dětí a mládeže.

Arbeitsgemeinschaft für Kinder- und Jugendhilfe – AGJ

- *Internationale Jugendarbeit*

A je sponzorována mimo jiných i das Bundesministerium für Familie, Senioren, Frauen und Jugend (Ministerstvem pro rodinu, seniory, ženy a mládež).

Exkurze do zařízení

- Florian Wedell - Referent für Medizin/Psychologie beim WEISSER RING - komunikace dále probíhala emailem

WEISSER RING je odborným a uznávaným kontaktem ve všech otázkách týkajících se pomoci obětem a jejich ochrany. Na místě spolupracuje s více než 2 800 dobrovolnými pomocníky obětem a má 18 regionálních kanceláří po celém Německu. Oddělení medicíny/psychologie na Spolkovém úřadu BÍLÉHO KRUHU v Mohuči (Mainz) je kontaktním místem pro studijní a výzkumné otázky. Specializované programy a systém práce převzal a inovoval na poměry v ČR Bílý kruh bezpečí v ČR jako know-how. Je jedinou celostátní organizací, která poskytuje ucelenou podporu obětem trestných činů na území celého Německa, jedním z trestných činů je i domácí násilí. Jde o nestátní organizaci, která získává finance z grantů, darů a z peněz za pokuty. Organizace funguje především na základě dobrovolnické činnosti, dobrovolníci jsou organizací školeni, aby byli schopni poskytnout pomoc a podporu obětem. Pomoc je bezplatná a je poskytována on-line, telefonicky nebo osobně. Pro on-line a telefonickou konzultaci jsou dobrovolníci vybíráni pečlivě – po několik kol výběru a jsou pečlivě proškoleni. O pozici je zájem.

Deutsches Kinderhilfswerk e.V. - , Nina Ohlmeier, Leona Vehring

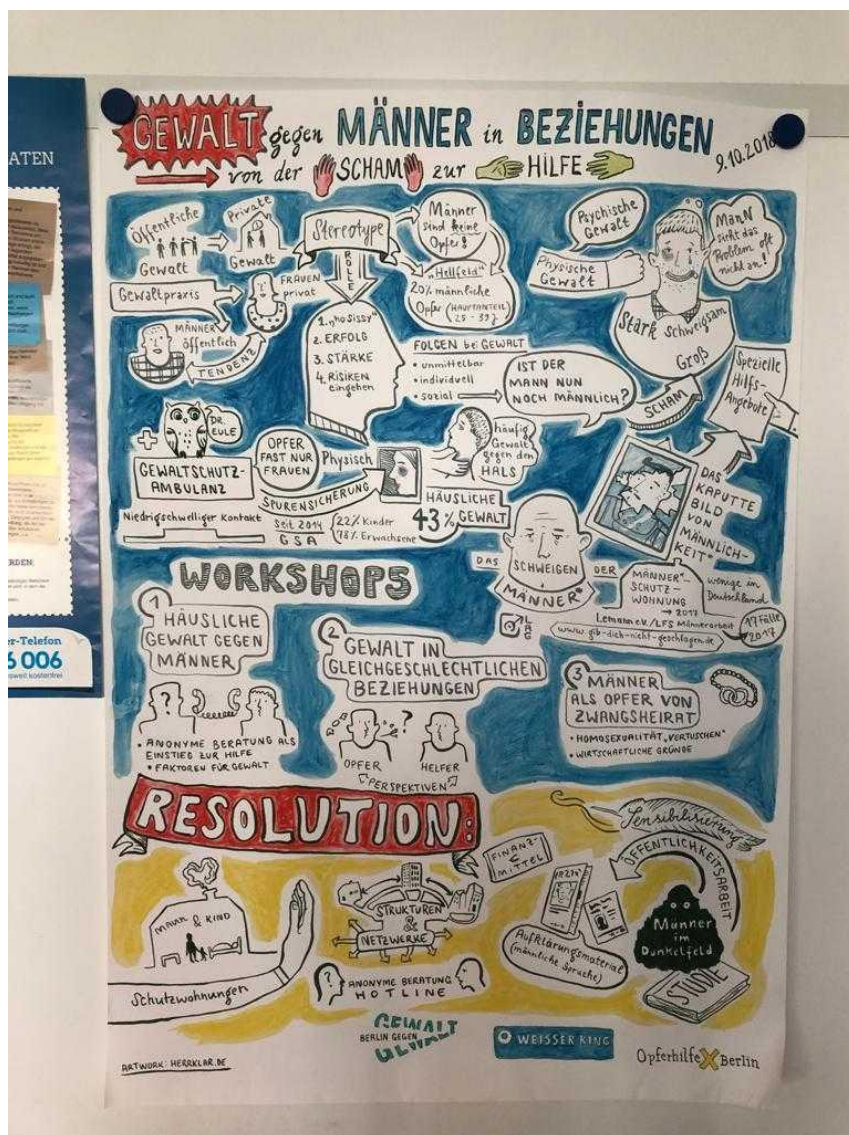
Neziskové registrované sdružení se sídlem v Berlíně, které podporuje projekty pro děti a rodiny v nouzi na celostátní úrovni a angažuje se v oblasti péče o děti a práv dětí. Poskytuje odbornou podporu pro legislativní postupy a projekty péče. Sdružení se zabývá i otázkami, které jsou předmětem veřejné diskuze, jako jsou zneužívání a zanedbávání dětí. Patronát nad projekty je řešen lobbyingem u politiků nad patronátem aktivit – menší projekty a charitativní akce. Základní cíle zahrnují mimo jiné povinné kurzy výživy proti obezitě a nucené domácí návštěvy úřadů péče o mládež proti zanedbávání, což představuje linii politiky silné ruky státu; podporuje pozice CDU (Křesťansko-demokratická unie). Sdružení působí jako poradce pro Spolkový výkonný výbor CDU a kulatý stůl Spolkového ministerstva rodiny.

Dne 10. 8. proběhla návštěva pobočky Weisser Ring. Na schůzce jsme diskutovali základní otázky práce organizace. Diskutovali jsme otázky zapojení Bílého kruhu v systému péče o děti, jako oběti domácího násilí a zneužívání či oběti sexuálních trestných činů. Z diskuze následně vyplynuly závěry:

- Organizace pracuje v celém Německu, přes pobočky a servisní pracoviště pomoci (tzv. points),
- Financována je z grantů, darů a peněz vybraných z pokut a jiných trestných činů (synergie vrácených financí),
- Školení dobrovolníků jsou intenzivní, i certifikovaná, zaměřená na konkrétní oblast pomoci,
- Bezplatná pomoc – on-line, telefonicky, osobně (přeškolení odborníci),
- Berlínská pobočka má 16 pracovníků a minimálně 165 dobrovolníků.

Poskytují:

- Osobní podporu a pomoc po spáchání trestného činu,
- Doprovod ke schůzkám s policií, státním zastupitelstvím, soudem nebo jinými orgány,
- Pomoc při jednání s úřady,
- Zprostředkování pomoci následnými službami a dalšími institucemi – V Berlíně nemají svého vlastního terapeuta, ale mají seznam/sít' spolupracujících subjektů, kteří poskytují obětem potřebnou péči. Na druhé straně terapeutů, kteří se věnují traumatu, je v Německu velmi málo, je tedy potíž zajistit rychlou péči i přesto, že na ni má oběť právo a nutně ji potřebuje,
- Peněžní dávky ve formě šeku,
- Finanční podpora, tzv. okamžitá pomoc – na překlenutí mimořádných událostí souvisejících s trestnou činností.



Obrázek č. 13: Weisser Ring – leták k workshopu práce s dobrovolníky
Zdroj: fotografie Štefan Chudý

Oběti domácího násilí jsou jejich častými klienty, pomoc obětem vychází ze speciálního zákona o obětech, muži se rovněž stávají oběťmi, ale dochází do poradny velmi málo, nemluví o tom otevřeně. Obětem DN (ženám a dětem) WR zprostředkovává azylové bydlení (Big hot line), je zajištěna utajená adresa (z vyprávění Tiny jsem měla pocit, že je to norma, u nás je problém se zajištěním azylového bydlení a utajovanými adresami).

Organizace se významně podílí na prevenci kriminality – plakáty, spoty, školení...

Kontakt po návštěvě Florian Wedell - Referent für Medizin/Psychologie beim WEISSER RING.

Dne 11. 8. jsme navštívili berlínskou pobočku Deutsches Kinderhilfswerk e.V. Zde jsme diskutovali o zaměření a obsahu náplně práce dané organizace. Pobočka v Berlíně spolupracuje s „politickou“ reprezentací ve městě a s CDU jako poradním orgánem na platformě pomoci. Organizace sdružuje odborníky v oblasti pomoci a péče a zabývá se konkrétními podněty.

Služba je nonstop dostupná na telefonické lince, prostřednictvím on-line formuláře a na kontaktním místě během pracovních hodin. Organizace rovněž působí v terénní službě přímo na ulicích a ve školách. Důležitou součástí jejího působení je také dobrovolnická činnost. Většina práce spočívá v poradenském servisu a pomoci, ale i v charitativní činnosti.



Obrázek č. 14: Prostory Deutsches Kinderhilfswerk e.V., pobočka Berlín, Leipzig Platz
Zdroj: fotografie Štefan Chudý



Obrázek č. 15: Deutsches Kinderhilfswerk e.V., pobočka Berlín, Leipzig Platz
Zdroj: fotografie Štefan Chudý

Následně jsme diskutovali o tématech projektu. Výsledkem debaty bylo seznámení s dotazníkem a jeho následné rozeslání ke dvěma osobám: paní Lindě Zaiane-Kuhlmann a Leone Vehring, které na otázky dotazníku odpovídaly.

Okruhy ke zjišťování v zahraničí

(Informace získány od zástupců navštívených organizací a z analýzy písemných materiálů (zákonů, výzkumů) + webových stránek)

Fyzický zdroj: Florian Wedell - Referent für Medizin/Psychologie beim WEISSER RING

Fyzický zdroj: Leona Vehring - Deutsches Kinderhilfswerk e.V.

1. Téma domácího násilí ve společnosti a jeho vymezení

Jak je definováno domácí násilí ve vaší zemi? Pokud ho vymezují nějaká kritéria, uveďte je (+ případně zdroj těchto kritérií). Pokud existuje klíčových definicí více, uveďte je.

Definice domácího násilí (Partner Gewalt, Häusliche Gewalt)

Domácí násilí je definováno jako násilí mezi současnými nebo bývalými dospělými partnery (bez specifikace pohlaví), a je aplikovatelné i na mládež. Německé federální zákony nezahrnují zákony ohledně domácího násilí, ale tyto zákony jsou definovány na úrovni všech 16 států.

Definice ohrožení dítěte

Ohrožení dítěte je definováno jako ohrožení fyzických, duševních nebo psychologických zájmů dítěte nebo jeho/jejího majetku. Zájmy dítěte jsou ohroženy, pokud se dá předpokládat s velkou mírou jistoty, že tyto události dítě značně poškodí. Definice ohrožení dítěte musí splnit tři kritéria: vážné důvody k domněnku, že existuje aktuální ohrožení, vážné dopady ohrožení na současné nebo budoucí zdraví a prospěch dítěte, a jistota ohledně předpokládaného dopadu na dítě. Zákon nedefinuje, jaké formy týrání dítěte představují ohrožení, ale v praxi, výzkumu a vládních opatřeních se běžně používá sexuální, fyzické a emocionální týrání a zanedbávání (Witte, Miehlbradt, van Santen & Kindler, 2016).

Právnička Wehran Itschert sděluje pro Deutsche Welle (2024), že děti, které jsou svědky násilí mezi rodiči, jsou oběťmi tohoto násilí, jako by mu byly vystaveny samy. Zároveň upozorňuje na nebezpečí transgeneračního přenosu násilí v rodině.

Německo ratifikovalo úmluvu OSN o právech dítěte v březnu 1992. Federální vláda je zodpovědná za implementaci a monitorování dodržování úmluvy (Gesley, 2019).

Německo ratifikovalo Úmluvu Rady Evropy o prevenci a potírání násilí vůči ženám a domácího násilí (Istanbul Convention) v roce 2017, a úmluva vyšla v platnost v roce 2018 (poznámka: Česko ji pouze podepsalo, ale ještě neratifikovalo). Tato úmluva platí i pro děti, protože její definice žen zahrnuje dívky mladší 18 let. Úmluva bere ohledy na děti, které jsou svědky domácího násilí v rodině. Vyžaduje také například kriminalizaci nucených sňatků a ženské obřízky.

V Německu jsou zákony na federální a státní úrovni. Federální zákon má větší váhu než zákony na úrovni států, a nastavuje celkový rámec systému ochrany dětí. Každé město (municipality) musí mít Úřad pro péči o mládež (Jugendamt). V Německu je přibližně 580 takových úřadů (Witte, Miehlbradt, van Santen & Kindler, 2016). Rovněž je kladen velký důraz na anonymitu a bezpečí dětí, ochrana identity zvláště zranitelných obětí je klíčová.

Existuje také centrálně řízený Úřad nezávislého komisaře pro otázky sexuálního zneužívání dětí (UBSKM), který se zabývá ochrannými a asistenčními službami, prevencí, výzkumem a reevaluací (viz www.ubskm.de a beauftragte-missbrauch.de).

Spolkový kriminální úřad a Ústřední kriminologický úřad přispívají k analýze a pochopení dané problematiky na základě širokého spektra dat, což je nesmírně důležité pro formulaci veřejných politik a strategií.

Počet případů domácího násilí v Německu každým rokem roste.

V roce 2020 bylo zaznamenáno 146 655 případů, v roce 2021 144 044 případů a v roce 2022 157 500 případů a v roce 2023 vzrostl počet případů o 6,9 % ve srovnání s předchozím rokem. Jak již bylo zmíněno výše, většina obětí byly ženy. Zbývající oběti domácího násilí byly podle statistik postiženy násilím v rodině, kdy oběťmi byly nejčastěji děti nebo vnuci pachatele či další příbuzní, jako jsou neteře nebo synovci. Podle statistik postihla tato forma násilí v roce 2023 celkem 78 341 případů, což je o 6,7 % více než v roce 2022. Podle Spolkového úřadu pro kriminální policii (BKA) tak počet všech případů spojených s domácím násilím vzrostl na 240 547. Současně v roce 2023 vyšetřovala policie v Německu 16 375 případů sexuálního zneužívání dětí (BKA, 2023). Dle údajů jsou v každé školní třídě minimálně 2 děti oběti domácího násilí. Spolkový kriminální úřad (BKA) eviduje podrobnou statistiku dělenou dle německého trestního zákona a jejích paragrafů, avšak orientuje se pouze na činy sexuálního charakteru, nikoli na domácí násilí.

Téma dětí, které jsou ohrožené násilím v různých variantách, přináší i další statistické údaje. V roce 2021 provedly úřady péče o mládež celkem 197 759 posouzení rizik. Akutní ohrožení blaha dítěte bylo zjištěno ve 30 369 případech. V dalších 29 579 případech nebylo možné s jistotou vyloučit ohrožení dítěte, takže existovalo vážné podezření na latentní ohrožení blaha dítěte. V 67 658 případech dospěli odborníci úřadu pro mládež k závěru, že k ohrožení dítěte nedošlo, ale že je třeba další pomoci nebo podpory. Ve většině z téměř 60 000 zjištěných případů akutního a latentního ohrožení blaha dítěte vykazovaly děti známky zanedbávání (59 %). Ve 35

% případů se objevily známky psychického týrání, ve 26 % případů známky fyzického týrání a v dalších 5 % případů známky sexuálního násilí (u uvedených procent bylo možné uvést více odpovědí, tj. byly započítány i případy, kdy se vyskytnulo i jiné ohrožení). Svědectví partnerského nebo domácího násilí má na děti negativní dopad, i když se jich přímo netýká. Studie ukazují, že děti, které jsou svědky domácího násilí, častěji trpí jak krátkodobými vývojovými problémy, tak dlouhodobými negativními následky v životě. Podle studie Spolkového ministerstva práce a sociálních věcí je 5 % postižení nebo poškození u dětí a mladistvých nebo mladých dospělých do 25 let, kteří stále žijí v domácnosti svých rodičů, způsobeno následky fyzického, sexuálního nebo psychického násilí. Mladí lidé LGBTIQ jsou také obzvláště ohroženi psychickým stresem včetně domácího násilí, pokud jejich rodiče nebo rodinné prostředí neakceptují jejich sexuální orientaci nebo genderovou identitu (Statista, 2023).

2. (Ne)dostatek a (ne)dostupnost sociálních služeb

Existují specializované služby pro děti ohrožené domácím násilím? Pokud ano, tak jaké? (Popište prosím u každého, zda se jedná o školská, sociální nebo zdravotnická zařízení. Jak vypadá poskytování služeb v těchto zařízeních? Jaké je personální zajištění a dostupnost těchto služeb?)

Na stránkách výše zmíněného Spolkového ministerstva pro rodinu (BMFSFJ) existuje komplexní přehled o různých aspektech a organizacích, které se věnují tématu domácího násilí. Sdružení Frauenhauskoordinierung e.V., které je financováno Spolkovým ministerstvem pro rodinu, poskytuje celostátní přehled o volných místech v azylových domech pro ženy. Sdružení také podporuje odbornou a politickou činnost ženské útulky a specializované poradny po celém Německu. Postižené ženy a jejich rodiny najdou kontakty na ženské útulky také na internetových stránkách Centrálního informačního centra pro samostatné ženské útulky (ZIF). Na stránkách Spolkového svazu ženských poraden a tísňového volání pro ženy (Bundesverband Frauenberatungsstellen und Frauennotrufe (BFF) mohou postižené ženy a jejich blízcí najít pomoc ve svém okolí. V současné době je v BFF organizováno přibližně 200 poraden a linek pomoci. Osobní nebo telefonické poradenství v poradnách je bezplatné a anonymní a poskytují ho zkušení pracovníci.

V mnoha spolkových zemích doplňují poradenské služby tzv. intervenční centra. Poskytují poradenství obětem násilí, zejména v souvislosti s policejním zásahem, a také podporu v souvislosti se soudním řízením podle zákona o ochraně před násilím. Jejich pracovníci přistupují k obětem, poskytují ženám a dětem služby psychosociální podpory a vypracovávají bezpečnostní plány na ochranu obětí. Intervenční centra jsou v jednotlivých regionech organizována odlišně.

Orgánem a pracovní skupinou na nejvyšší úrovni je Federální státní pracovní skupina pro domácí násilí, kterou Spolkové ministerstvo pro rodinu, seniory, ženy a mládež vede. V této pracovní skupině jsou zástupci federální, státní a místní samosprávy, kteří jsou spojeni s nevládními organizacemi a profesními sdruženími zabývajícími se bojem proti domácímu násilí. Ochrana před násilím, zásahy a prevence násilí jsou úkoly, které ovlivňují všechny

úrovně vlády a mnohé nevládní organizace. Hlavními úkoly federální státní pracovní skupiny pro domácí násilí jsou:

- nepřetržitá výměna informací o různých činnostech ve federálních státech a obcích, jakož i v národních a mezinárodních výborech,
- analýza konkrétních problémů v boji proti násilí páchanému na ženách,
- vypracování doporučení na boj proti domácímu násilí.

Federální státní výbor dosud dosáhl mimo jiné těchto výsledků:

- doporučení týkající se propojení mezi zákonem o ochraně před násilím a zákonem o dětech a iniciování usnesení Konference ministrů mládeže o provádění zákona o ochraně před násilím z hlediska péče o děti a mládež,
- normy pro výchovu a vzdělávání v oblasti domácího násilí, zejména o zákonu o ochraně před násilím pro různé dotčené profesní skupiny,
- doporučení týkající se nezbytných rámcových podmínek na provádění zákona o ochraně před násilím,
- vzorové návrhy zákona o ochraně před násilím,
- vzorové popisy pro zpracování žádostí podle SGB II (německý zákon o sociálním zabezpečení) pro ženy postižené domácím násilím,
- doporučení pro prevenci v oblasti domácího násilí ve školách.

BIG e.V. - Berlínská iniciativa proti násilí páchanému na ženách a jejich dětech je založena na podobném principu jako nizozemský Veilig Thuis, naplňuje model IC a kontaktních míst s komplexní nabídkou služeb. Hraje klíčovou roli při koordinaci společného postupu všech agentur zabývajících se domácím násilím a usměrňování jejich praxe ve spolkové zemi Berlín (v ČR na úrovni krajského města a kraje). Konkrétní podpůrné služby jsou vyvíjeny a realizovány ve spolupráci s mnoha odborníky z různých profesních skupin. V současné době sdružení zaštiťuje tři instituce, které přispívají k realizaci cílů svou specifickou nabídkou v oblasti intervence, koordinace a prevence. Kvalita služeb a návazných služeb se pak v našich ukazatelích odráží v komplexním přepracování z tzv. check point kanceláří a následném „předání“ specializované pomoci: psychologické, lékařské, psychiatrické, sociální atd., mezi různými službami. Primárně funguje jako preventivní check-point.

V oblasti intervence organizace nabízí podporu a poradenství osobám ohroženým, jejich dětem, jakož i jejich příbuzným, přátelům prostřednictvím:

- BIG Hotline – berlínská linka pomoci v případech domácího násilí
- BIG Mobil – důvěrné poradenství osobně, na bezpečném místě v Berlíně
- BIG Clearingstelle – azylový dům 24/7

Oblast prevence zahrnuje vzdělávání pro školy, organizace realizuje:

- Workshopy pro děti, rodiče a pedagogické pracovníky na základních školách o zvládání násilí
- Školení pro učitele

- Školení pro zainteresované profesionály
- Výstava ECHT FAIR!

Oblast koordinace zajišťuje propojení všech důležitých subjektů v podpůrné síti, školí odborníky a pracuje na strategickém zlepšování opatření proti domácímu násilí v následujících oblastech:

- Ochrana a podpora
- Policejní zásah
- Spravedlnost
- Děti a mládež
- Práce s pachateli
- Migranti a uprchlíci

Nejinspirativnějším typem služby, který je postaven na švédském modelu Barnahus a modelu praktikovaného v USA (Child Advocacy Center) je léčebné centrum Childhood-Haus zaměřené na potřeby a zkušenosti dítěte s heslem: „Dítě je středem všech interakcí.“ Koncept představuje výzvu pro často rigidní německou byrokracii (např. naplnění kvalitnějších služeb dle vymezení úřadu pro péči o mládež - Jugendamt). Centrum je celorepublikovou iniciativou nadace Childhood – nadace, která se již 25 let věnuje ochraně dětí před násilím. Pomáhá místním poskytovatelům s realizací služeb centra a je k dispozici jako poradce a koordinátor činností v organizaci. Childhood-Haus se etabluje v německém systému jako dobře strukturované, koordinující centrální kontaktní místo, které sdružuje všechny potřebné interdisciplinární profese pro pomoc a podporu ohroženým dětem pod jednou střechou (v rámci právních norem: např. Sozialgesetzbuch SGB I bis XIV. (n.d.). <https://www.sozialgesetzbuch-sgb.de/>) s cílem zajistit co nejlepší péči o děti a dospívající. Na jednom místě může dítě také v rámci trestního řízení vyšetřit lékař, vyslechnout policie a soudce, a setkat se s ním sociální pracovník. To umožňuje sdílení informací a koordinaci služeb a cílem je také urychlit stíhání pachatele, což v Německu dosud nebylo běžné (Deutsche Welle, 2020). Tato centra jsou otevřena v několika městech, včetně Lipska (2018), Berlína (2020) a Hamburku (2021). Snahou je v nadcházejících letech otevřít alespoň jedno centrum v každé spolkové zemi. Čím více center existuje, tím lepší je péče o děti, které zažily fyzické nebo sexualizované násilí. Vytváří se tak silné sítě pro lepší ochranu dětí (childhood-de.org).

SOS Kinderdorf (SOS vesničky), zajišťují komplexní péči o ohrožené děti včetně násilí v rodině, disponuje možností utajené adresy s plným servisem přímého zaopatření. Každé hlavní město ve spolkové republice má své utajené místo, které slouží v systému domova, noclehu, pomoci, finančního zabezpečení, odstraňování chudoby a vyrovnávání nerovností atd.

WEISSER RING (Bílý kruh bezpečí). Je jedinou celostátní organizací, která poskytuje ucelenou podporu obětem trestných činů na území celého Německa, jedním z TČ je i domácí násilí. Organizace je odborným a uznávaným kontaktem ve všech otázkách pomoci obětem a jejich ochrany, spolupracuje s více než 2 800 dobrovolnými pomocníky obětem a jsou zastoupeni 18 regionálními kanceláři po celém Německu. Jde o nestátní organizaci, která získává finance z grantů, darů a například i z peněz za pokuty. Organizace funguje především na základě dobrovolnické činnosti, dobrovolníci jsou organizací školeni tak, aby byli schopni poskytnout pomoc a podporu obětem. Pomoc je bezplatná, poskytována on-line, telefonicky,

osobně. Pro on-line a telefonickou konzultaci jsou dobrovolníci vybíráni pečlivě – několik kol výběru a pečlivě proškoleni. Specializované programy a systém práce převzal a inovoval na poměry v ČR, jako know-how i Bílý kruh bezpečí v ČR.

Deutsches Kinderhilfswerk e.V. Jde o neziskové registrované sdružení se sídlem v Berlíně, které podporuje projekty pro děti a rodiny v nouzi na celostátní úrovni a angažuje se v péči o děti a právech dětí. Toto sdružení poskytuje také odbornou podporu pro legislativní postupy a projekty péče. Kromě toho se věnuje otázkám, které jsou předmětem veřejné diskuze, jako jsou například zneužívání a zanedbávání dětí. Sdružení je aktivní v lobbingu u politiků a podporuje menší projekty a charitativní akce. Mezi jeho cíle patří povinné kurzy výživy proti obezitě a návštěvy úřadů pro péči o mládež proti zanedbávání. Tato organizace podporuje pozice CDU a působí jako poradce pro Spolkový výkonný výbor CDU a pro kulatý stůl Spolkového ministerstva rodiny.

Berlinská iniciativa (BIG) rovněž provozuje webové stránky pro děti a mládež, které mohou být ohroženy násilím v rodině. Webové stránky (Gewalt ist nie OK!)² poskytují informace a kontakty pro děti. Odkazuje na linku pro ochranu dětí, známou jako „Der Berliner Notdienst Kinderschutz“, která slouží jako nepřetržitá telefonní služba a zahrnuje další specializované služby:

Kindernotdienst (Dětská pohotovostní služba): Tato služba poskytuje poradenství a pomoc dětem do 13 let a jejich rodičům, je k dispozici 24 hodin denně, 7 dní v týdnu, celoročně.

Jugendnotdienst (Pohotovostní služba pro mládež): Tato služba nabízí pomoc mimo běžnou pracovní dobu úřadů péče o mládež. Zaměřuje se na nouzové a krizové situace, poskytuje ochranu před násilím a zanedbáváním.

Mädchennotdienst (Dívčí pohotovostní služba): Tato služba konkrétně pomáhá dívkám a mladým ženám ve věku 12 až 20 let, které potřebují ochranu a bezpečí, zejména těm, které se cítí fyzicky nebo psychicky ohroženy, nebo těm, které jsou vystaveny sexuálnímu napadení nebo donucovacím systémům.

Práce s pachateli DN má v Německu poměrně dlouhou tradici. Standardy pro práci s pachateli v Německu vypracovala Spolková pracovní skupina pro práci s pachateli související s domácím násilím (Bundesarbeitsgemeinschaft Täterarbeit Häusliche Gewalt e.V., BAG) v úzké spolupráci s poradenskými službami pro ženy. BAG TÄHG je německá zastřešující organizace institucí, které pracují v aliancích meziinstitucionální spolupráce proti domácímu násilí a bývalému partnerskému stalkingu s osobami, které používají násilí - bez ohledu na pohlaví. BAG TÄHG je financována Spolkovým ministerstvem pro rovnost žen a mužů. Organizace také disponuje brožurou „Práce s pachateli v případech domácího násilí“, která poskytuje poradnám a soudům důležité klíčové body pro práci s pachateli domácího násilí.

V roce 2013 vstoupil v platnost Zákon o zvýšení odpovědnosti pachatelů, který umožňuje státnímu zastupitelství se souhlasem příslušného soudu a se souhlasem obviněného předběžně upustit od podání obžaloby a namísto toho nařídí obviněnému účast na „sociálním výcviku“ v

² <https://www.gewalt-ist-nie-ok.de/de>

délce až dvou let. Kurzy sociálního výcviku zahrnují zejména specializované programy pro pachatele domácího násilí.

Soudy mohou nařídít obviněnému účast na takovém výcvikovém kurzu jako formu alternativního trestu namísto trestu odnětí svobody nebo jiných sankcí. Výše zmíněné standardy preferují bezpečí a jsou orientovány na zájmy oběti, ne všechny organizace se však jimi řídí. Počet služeb a kvalita je také odlišná v návaznosti na jednotlivé spolkové země.

V Německu se pilotně ověřuje i rozšíření stávajících poradenských služeb proti násilí pro muže. Úkolem BIG je chránit oběti. Proto na některých místech úzce spolupracují služby pro pachatele a poradny. Pokud jste zapojeni do poradenství pro pachatele, je paralelní poradenství nabízeno také (bývalým) partnerům a agresorům páchajících domácí násilí na dětech. V rámci školení jsou soudci, státní zástupci a úřady pro péči o mládež informováni o významu podmínek a pokynů v programech pro pachatele. Tam, kde jsou pachatelé v kontaktu s veřejnými institucemi, je jejich násilné a kriminální chování náležitě řešeno. BIG spolupracuje s institucemi a úřady, které přicházejí do styku s pachateli trestných činů, například s úřady pro mládež. Společně se spolupracuje s partnery z organizací LesMigraS Berlin a LARA e.V. Děje se tak ve formátu školení pro pracovníky uprchlických zařízení. Tímto způsobem je zabezpečená podpora vedoucí pracovníky, zaměstnance a dobrovolníky v azylových domech, aby dokázali vhodně a profesionálně reagovat na násilí páchané na dětech, ženách, LGBTI uprchlících apod.

Na stránkách Spolkového ministerstva pro rodinu, seniory, ženy a mládež (www.bmfsfj.de) lze nalézt ucelené informace pro násilné osoby: „*Každý, kdo je násilný vůči svému partnerovi, rodině nebo svému okolí a chce to změnit, může najít poradenské služby po celé zemi. Tyto služby pomáhají lidem vyrovnat se s vlastním chováním a skoncovat s ním.*“³

Jaké jsou největší problémy zařízení a služeb pro děti ohrožených domácím násilím ve vaší zemi? (z hlediska dostupnosti, vytíženosti pracovníků, čekacích lhůt, rychlosti pomoci, předčasného ukončování služeb, spolupráce mezi jednotlivými službami a organizacemi)

Financování, nové fenomény násilí a kriminality (zejména ve virtuálním světě), imigrace a začleňování, nezaměstnanost a společenské změny jsou složité a multidimenzionální problémy, které se týkají jak neziskových organizací, tak i společnosti jako celku.

Ze zprávy Council of Europe - GREVIO (2022) v souvislosti s nejvýraznějšími problémy a nedostatky v oblasti poskytování služeb vyplývají následující doporučení:

- zvýšit počet dostupných míst v azylových domech s cílem dosáhnout přiměřeného geografického rozmístění po celé zemi a zajistit, aby všechny ženy, které se staly obětí násilí, bez ohledu na jejich sociální postavení, věk, náboženství a etnickou příslušnost měly bezplatný přístup do specializovaných azylových domů pro oběti domácího násilí;

³ <https://www.bmfsfj.de/bmfsfj/themen/gleichstellung/frauen-vor-gewalt-schuetzen/hilfe-und-vernetzung/hilfe-und-beratung-bei-gewalt-80640>

- zřídit dostatečný počet krizových center pro oběti znásilnění nebo sexuálního násilí v přiměřeném geografickém rozmístění, která budou cílit na potřeby obětí v krátkodobém, střednědobém i dlouhodobém horizontu a poskytovat okamžitou lékařskou péči, kvalitní forenzní vyšetření, psychologickou a právní podporu a odkazovat na další specializované služby.

Financování

Neziskové organizace často čelí problému nedostatečného financování, který může omezit jejich schopnost poskytovat služby. Získávání grantů, darů a jiných finančních zdrojů je klíčové pro udržení a rozšíření programů.

Nové fenomény násilí a kriminality – Virtuální svět

Kyberšikana, kybernetický stalking a jiné formy virtuálního násilí jsou stále více na vzestupu. Neziskové organizace a státní instituce se musí adaptovat na tyto nové formy násilí, což může vyžadovat speciální odborné znalosti a nástroje.

Obecná rovina imigrace a začleňování

Imigrace a začleňování přinášejí výzvy jak na individuální, tak i na společenské úrovni. Organizace často potřebují zvláštní protokoly a odborníky, kteří rozumějí kulturním a jazykovým rozdílům.

Nezaměstnanost

Nezaměstnanost může vést k celé řadě sociálních problémů, včetně násilí a zločinu. Organizace, které se zabývají touto problematikou, často potřebují multidisciplinární týmy, které mohou poskytnout komplexní služby, jako jsou odborná příprava, psychologická podpora atd.

Změny ve společnosti

Sociální a kulturní změny, jako jsou například postupná liberalizace některých norem nebo změny v rodinných strukturách, mohou mít dopad na incidence násilí a zločinu.

Vzhledem k těmto problémům je jasné, že na jejich řešení je potřeba komplexní přístup, který by integroval různé sektory (veřejný, soukromý, neziskový) a multidisciplinární týmy odborníků.

3. Multidisciplinární spolupráce

Jak vypadá multidisciplinární spolupráce v oblasti dětí ohrožených domácím násilím? (z hlediska složení týmů, kvality spolupráce, legislativního vymezení)

Multidisciplinární spolupráce byla popsána jako vynikající. Síť státní pomoci je považována za dostatečnou. Celkový systém je vnímán jako dostatečný, ale specifický v některých městech a lokalitách Německa. Legislativní omezení respondenty nebyla zmíněna. Kvalita služeb a poskytování následných služeb je propracována od takzvaných kontrolních bodů a následného

„předání“ k specializované pomoci: psychologické, lékařské, psychiatrické, sociální atd. Základním a transparentním modelem multidisciplinárního přístupu je léčebné centrum Childhood – Haus a organizace BIG e.V. - Berlínská iniciativa proti násilí páchanému na ženách a jejich dětech (viz výše), která nese prvky multi i interdisciplinarity.

Na druhé straně z doporučení Council of Europe - GREVIO (2022) vyplývá, že spolupráce mezi jednotlivými zaangažovanými subjekty je potřeba prohlubovat: „*zvýšit úsilí na všech příslušných úrovních s cílem začlenit specializované podpůrné služby pro ženy do struktury spolupráce mezi zainteresované subjekty řešící domácí násilí...*“

4. Policie

Jaké jsou pravomoci (včetně legislativního rámce) policie v oblasti domácího násilí? (Např. institut vykázání)

Policie pracuje, v dané problematice, na základě systému legislativy paragrafů 155 a následujících FamFG. Jejich pravomoci se týkají například:

- Zákazu přiblížení
- Zajištění informací
- Zajištění místa pobytu oběti
- Zadržení pachatele na 48 hodin
- Spolupráce s pracovníky třetího sektoru při výkonu jejich činnosti

Ve všech 16 spolkových zemích již existují zvláštní předpisy a pokyny pro boj proti domácímu násilí a pro vyhodnocování rizikové situace. K tomuto účelu se používají různé nástroje. Ty vycházejí z obecně platných předpisů o policejních službách a také z rámcových specifikací s podrobnými dotazníky a kontrolními seznamy. Počáteční posouzení rizika situace je nevyhnutelně prováděno policisty během prvního policejního zásahu. Spolu s dokumentací tvoří základ pro policejní zásah a následně pro další cílenou pomoc oběti (Council of Europe - GREVIO, 2022).

Policie může příkazem násilníka okamžitě vyloučit z pobytu. Pokud hrozí další násilné činy, může policie vydat příkaz k zamezení návratu. V některých státech může policie vydat i dočasný zákaz kontaktu a přibližování se k oběti. V § 2 odst. 1 zákona o občanskoprávní ochraně před násilím je uvedeno, že poškozený může požádat o opuštění společně užívaného obydlí k výlučnému užívání ((Baker, McKenzie, 2023).

Ve všech spolkových zemích příslušné zemské policejní zákony zplnomocňují policii vydávat příkazy, jako jsou zákaz vstupu do společného obydlí, zákaz kontaktu, přiblížení a blízkosti atd., s okamžitou platností, avšak na krátkou dobu. Tato opatření policejního práva jsou důležitá, jsou účinným a často uplatňovaným doplňkem soudních příkazů k zajištění ochrany před násilím (Council of Europe - GREVIO, 2022).

Jaké jsou za poslední rok počty případů domácího násilí, jehož součástí byly děti a byly řešeny policií?

V roce 2022 policie v Německu vyšetřovala 15 520 případů sexuálního zneužívání dětí a předala je státnímu zastupitelství. V roce 2021 jich bylo 15 507. Důležitou skupinou dat jsou i procentuální vyjádření lidí se specifickými potřebami.

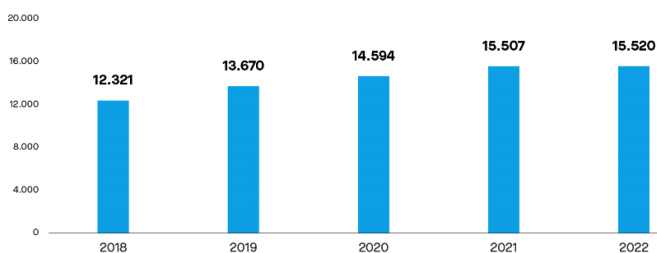
Podle studie Spolkového ministerstva pro rodinu, seniory, ženy a mládež (BMFSFJ) z roku 2013 uvádí 20 až 34 % žen se zdravotním postižením, které se zúčastnily průzkumu, že v dětství a dospívání zažily sexuální zneužívání dospělými.

Obrázek č. 16: Statistika případů týrání dětí

Zdroj:

https://zahlen.beaufragtemissbrauch.de/wpcontent/uploads/2023/05/UBSKM_Infografik_PKS_2018-2022_Kindesmissbrauch.jpg

In der Polizeilichen Kriminalstatistik ausgewiesene
Fälle von Kindesmissbrauch*

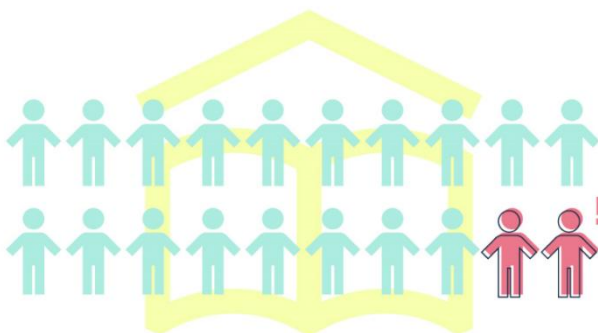


* Als „Fall“ wird in der Polizeilichen Kriminalstatistik jede rechtswidrige Handlung bezeichnet, die im Rahmen einer Ermittlung bekannt geworden ist. Nicht erfasst werden Fälle, die niemandem oder nur anderen Personen als der Polizei bekannt sind.
Zahlen 2022: Sexueller Missbrauch von Kindern gemäß §§ 176-176e StGB; Zahlen bis 2021: Sexueller Missbrauch von Kindern gemäß §§ 176, 176a, 176b StGB

Quelle: Bundeskriminalamt (BKA), Polizeiliche Kriminalstatistik 2018-2022

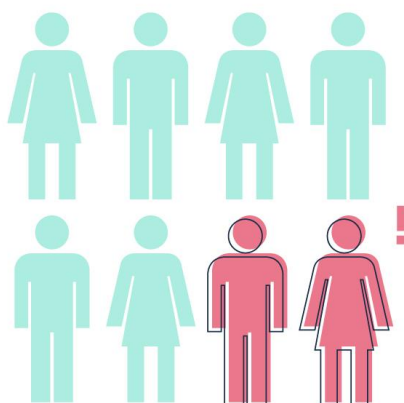
52 % všech dotázaných neslyšících žen, 40 % nevidomých žen, 36 % duševně nemocných žen, 34 % tělesně postižených/multiple postižených žen a 25 % žen s mentálním postižením zažilo sexuální násilí ze strany dospělých nebo jiných dětí a dospívajících v dětství a dospívání. Ženy se zdravotním postižením jsou tedy asi dvakrát až třikrát pravděpodobnější, že budou postiženy než ženy v průměru populace (10 %).

Ein bis zwei Schüler:innen in
jeder Schulklasse sind/waren von
sexueller Gewalt hauptsächlich
außerhalb der Schule **betroffen**.



Obrázek č. 17: Informační leták: V každé školské třídě jsou minimálně 2 děti obětmi násilí
Zdroj: https://zahlen.beauftragtemissbrauch.de/wpcontent/uploads/2023/05/UBSKM_Infografik_PKS_2018-2022_Kindesmissbrauch.jpg

Dunkelfeldforschung: Etwa
jede:r siebte bis achte Erwachsene
in Deutschland **hat sexuelle Gewalt**
in Kindheit und Jugend erlebt.



Quelle: Zwei Repräsentativumfragen der Arbeitsgruppe von Professor Fegert der Kinder- und Jugendpsychiatrie an der Universitätsklinik Ulm (Witt, Brown, Plener, Brähler, Fegert 2017; Witt, Rassenhofer, Allroggen, Brähler, Plener, Fegert 2019) sowie eine vorangegangene Studie von Häuser, Schmutzner, Brähler, Glaesmer und Heide (2011)

Obrázek č. 18: Ilustrace o počtu lidí, kteří byli vystaveni sexuálnímu násilí v dětství
Zdroj:

https://zahlen.beauftragtemissbrauch.de/wpcontent/uploads/2023/05/UBSKM_Infografik_PKS_2018-2022_Kindesmissbrauch.jpg

Jaké jsou zkušenosti s prací policie v oblasti dětí ohrožených domácím násilím?

V dané oblasti je nutné zdůraznit, že v tématu ohrožení DN se pracuje v oblasti dané BKA (Spolkový kriminální úřad) zejména systémem detekční služby, a to:

- Farmaceutická kriminalita
- Dětská a mládežnická pornografie
- Zneužívání dětí německými státními příslušníky v zahraničí
- Násilná trestná činnost
- Kybernetická trestná činnost

- Obchodování s lidmi a vykořisťování

Při zajištění pachatele a klasifikaci trestného činu je poté důležité zařazení a kategorizace DM v dané oblasti, kde každá oblast má svůj vlastní subsystém pomoci, vyšetřování, detence atd.

5. Soudy

Jaká jsou specifika práce soudů v oblasti domácího násilí, jehož součástí jsou děti? (počty výsledků dětí, délka soudních řízení, využívání předběžných opatření, úprava styku s dětmi po rozvodu, specifika střídavé péče)

V rodinném právu, například podle paragrafů 155 a následujících FamFG (Zákon o řízení ve věcech rodinných), existují zásady, které požadují urychlení procesu (§§ 155 a následující FamFG), včasné jmenování, kvalifikaci a informační povinnost procesního opatrovníka (vyškolená podpůrná osoba) (§§ 158 a následující FamFG), a osobní vyslechnutí a osobní zajištění dojmu dítěte (§ 159 FamFG). Od 1. 1. 2022 musí soudci rodinných soudů mít speciální znalosti o zacházení s dětmi podle § 23b GVG (Zákon o soudnictví).

V trestním právu například existuje požadavek na urychlení podle § 48a Trestního řádu (StPO) v případě rozsudků v neprospěch nezletilého. S cílem chránit nezletilé oběti před stresem ze soudního řízení, konfrontací s obviněným a vícekrát opakovanými výsledky, umožňuje Trestní řád v paragrafech 58a, 168e a 255a také vytvoření a přehrávání videozáznamu z výsledku vyšetřovatelem. V trestním právu je možnost podpůrné osoby (psychosociálního doprovodu) standardizována také v § 406g Trestního řádu.

Při jakýchkoli soudních opatřeních, týkajících se dítěte, musí být vždy zohledněn nejlepší zájem dítěte. Soud zvažuje dvě zásadní otázky. Jednak, zda je v zájmu dítěte ukončit společnou péči obou rodičů. A péče kterého z rodičů je v lepším zájmu dítěte? V souladu s § 1666 a 1666a německého občanského zákoníku může soud pachateli zakázat užívání obydlí, zakázat styk, zamezit svěřením do péče, vydávat varování, příkazy a zákazy apod. Rozhodnutí, které omezuje nebo vylučuje právo na styk na dlouhou dobu nebo trvale, lze učinit pouze tehdy, je-li pravděpodobné, že bude ohrožen nejlepší zájem dítěte (§ 1684 odst. 4 německého občanského zákoníku). Soud může nařídít tzv. asistovaný kontakt, což znamená návštěvu v přítomnosti známé osoby nebo zaměstnance úřadu péče o mládež nebo jiné organizace. Například pro ochranu dítěte může soud nařídít, aby kontakt s dítětem byl na neutrálním místě a za přítomnosti specialisty. Je také možné požádat příslušný rodinný soud o dočasnou výhradní péči o děti, aby nedošlo k jejich ohrožení. Bez ohledu na nařízení péče o dítě má rodič právo na přístup ke svým dětem. Pokud jsou však oběť nebo děti ohroženy nebo jsou děti svědky násilí, může oběť požádat rodinný soud o dočasné nebo trvalé pozastavení tohoto práva na přístup.

Council of Europe - GREVIO (2022), doporučuje na základě zprávy o situaci v Německu v oblasti domácího násilí, zlepšit spolupráci mezi rodinnými soudy a specializovanými službami. Doporučuje se v rámci soudních řízení (upravující styk s dítětem) šířit povědomí o nerovnováze moci ve vztazích poznamenaných násilím a brát ohled na obavy ohrožených osob a jejich dětí.

6. Prevence

Kdo a jak se věnuje tématu domácího násilí ve školách v oblasti prevence, depistáží a intervence a jak?

Komplexní seznam:

- <https://jugendhilfeportal.de/nachrichten/praxis/kinderschutz>
- <https://jugendhilfeportal.de/nachrichten/praxis/kinder-und-jugendschutz>

Program „Tři P“ (Triple P, Positive Parenting Program) zaměřený na prevenci problémů s výchovou dětí a buduje (či posiluje) schopnosti, znalosti a sebevědomí rodičů.

Program Step Towards Effective Enjoyable Parenting™ (STEEP), zaměřený na matky, které mají první dítě a pocházejí z chudších sociálních vrstev.

Program „Igel“ („Ježek“): Tento program byl vytvořený pro děti 3. ročníku základní školy za účelem prevence sexuálního zneužívání. Během sedmi setkání je speciálně vyškolený učitel učí o znacích sexuálního zneužívání, jak je rozpoznat, jak se bránit, a jak je ohlásit. Současný výzkum poukazuje na to, že tento program může být užitečný pro prevenci, protože dětem dodává potřebné znalosti (Czerwinsky et al., 2018).

Existuje také program Kidpower, který poskytuje školení pro školy a jiné organizace (Hardcastle et al., 2015).

Neziskové organizace BIG e.V. proti násilí na ženách a dětech se rovněž zaměřují na vzdělávání, osvětu a prevenci, a to převážně na školách (viz BIG Prävention)⁴.

Národní centrum pro včasnou prevenci (Nationales Zentrum Frühe Hilfen) pomáhá spolkové vládě, zemským vládám a místním samosprávám v boji proti násilí rozvíjet a zajišťovat kvalitu založenou na důkazech.

Existuje nějaká národní datová základna pro monitorování domácího násilí v kontextu veřejné politiky?

Úřad pro péči o mládež (Jugendamt) každé spolkové republiky monitoruje oblasti vztahující se k ohrožení dítěte.

Již vícekrát zmíněná organizace BIG rovněž zajišťuje pravidelné monitorování a analyzování intervenčních postupů.

7. Vzdělávání

⁴ <https://www.big-berlin.info/big-praevention>

Jaké jsou možnosti, kvalita a dostupnost vzdělávání v oblasti domácího násilí pro odborné pracovníky věnující se tématu DN ve vaší zemi? Uveďte příklady.

V oblasti zajištění kvalitní profesionální péče je zajímavé doporučení Council of Europe - GREVIO (2022). Dokument vyzývá k zajištění průběžného vzdělávání, tzn., aby všichni odborníci, kteří se zabývají oběťmi nebo pachateli všech forem násilí, absolvovali systematické a povinné úvodní školení a průběžná školení ohledně identifikace a reakci na všechny formy násilí na ženách, přičemž by se zaměřili na lidská práva obětí, jejich bezpečnost, individuální potřeby a posílení postavení a v souvislosti s prevencí sekundární viktimizace. Dále je nutné zajistit, aby si všichni příslušní odborníci, včetně sociálních pracovníků, pracovníků sociálně-právní ochrany mládeže, soudců, soudních znalců a dětských psychologů, při rozhodování o péči a kontaktu s rodiči byli řádně vědomi negativního dopadu násilí jednoho rodiče vůči druhému na děti a brali ho v úvahu.

V roce 2017 byla v Německu zřízena nouzová linka (tzv. „Medizinische Kinderschutzhotline“)⁵ na ochranu dětí pro zdravotnický personál. Tuto linku financuje Spolkové ministerstvo pro rodiny, seniory, ženy a mládež. Na lince jsou k dispozici vyškolení lékaři a další profesionálové, kteří jsou dostupní pro konzultace 24 hodin denně. Zdravotníci zde mohou získat rady, jak identifikovat zneužívání či týrání dětí, jaké intervence jsou možné, jak o tom s dětmi komunikovat atd. Provozovatelé této horké linky také nabízejí on-line školení pro zdravotníky.

Vzdělávací brožura „Záležitosti dítěte a domácí násilí“ (dostupné na stránkách BMFSFJ) byla vytvořena v rámci e-learningového projektu „Ochrana a pomoc při domácím násilí – interdisciplinární on-line kurz“ a je určena soudcům pro rodinné záležitosti a všem dalším subjektům v řízeních u rodinných soudů, které se podílejí na úpravě styku, rodičovské péče a rozhodování o ohrožení blaha dítěte (po domácím násilí). Kvalifikace odborníků je ústředním prvkem v dalším rozvoji systému podpory a komplexní péče o ženy postižené násilím a jejich děti. E-learningový projekt, který je od roku 2019 financován v rámci federálního dotačního programu, k tomu významně přispívá. E-learningový kurz je zaměřen na všechny aktéry v oblasti ochrany a podpory v případě domácího násilí, včetně odborníků na péči o děti a mládež a také odborníků ze všech příslušných oborů, a je proto také příspěvkem k dalšímu vzdělávání ve smyslu článku 15 Istanbulské úmluvy.

Úkolem BIG je mimo výše uvedené preventivní aktivity ve školách také rozvíjet informovanost postižených osob, poskytovat kvalifikované informace a poradenství odborníkům a zúčastněným stranám a zabývat se domácím násilím na veřejnosti s cílem zvýšit povědomí o tomto problému. Za tímto účelem je úzká spolupráce se všemi orgány, které se podílejí na intervenci v oblasti domácího násilí na politické a strukturální úrovni: zejména s policií, občanskými a trestními soudy, orgány pro mládež a sociální péči, projekty proti násilí a projekty pro ženy a děti a odpovědnými politickými činiteli. Za tímto účelem se organizují sympozia, školení a doporučení pro činnost. Tímto způsobem jsou podpořené profesní skupiny, které se podílejí na zajištění nejlepšího zájmu dítěte a ochrany matky⁶.

⁵ <https://kinderschutzhotline.de/>

⁶ <https://www.big-berlin.info/big-koordinierung/angebote>

Existují minimální standardy vzdělávání pro pracovníky, kteří pracují s dětmi ohroženými domácím násilím, ve vaší zemi? Pokud ano, upřesněte.

- Existuje rozsáhlý preventivní systém.
- Po dobu dvou let může být rodině přiřazen sociální pracovník, který je navštěvuje jednou až dvakrát týdně.

8. Financování služeb

Jaké jsou zdroje financování služeb pro děti ohrožené domácím násilím? Uveďte konkrétní služby a způsob financování.

Centrálním prvkem financování je federální vláda, což je velmi významný moment pro zajištění stabilního financování specializovaných služeb (viz výše u jednotlivých služeb). Hierarchický (kuželový) model financování, služeb a systému péče zastřešuje Úřad pro péči o mládež (Jugendamt) v každé spolkové republice a každém městě. Celý systém financování je multifaktorový. Silným fenoménem je financování z trestné činnosti a pokut. Zvláštností je i politický lobbying směrem k navýšení zdrojů na činnost organizací a nadací.

Doporučení Council of Europe - GREVIO (2022): zavést samostatné rozpočtové a finanční položky a zavést odpovídající strukturované financování specializovaných služeb.

Ekonomická pomoc je podle respondentů dostatečná. Silným faktorem je i to, že neziskový sektor pracuje s financemi od dárců, státu, města, regionu, spolkové republiky a v mnoha případech i s financemi, které policie zabavila v systému trestné činnosti a ekonomické kriminality.

Zdroje:

Rozhovor se zástupci organizace

+ materiály z těchto organizací (prezentace, metodiky, odkazy)

Baker McKenzie. (2023c). Fighting domestic violence: Germany. Baker McKenzie's Resource Hub. Dostupné z: <https://resourcehub.bakermckenzie.com/en/resources/fighting-domestic-violence/europe/germany>

Baker McKenzie. (n.d.). Fighting domestic violence. Baker McKenzie's Resource Hub. Dostupné z: <https://resourcehub.bakermckenzie.com/en/resources/fighting-domestic-violence>

Baker McKenzie. (n.d.). Legal provisions Belgium: Fighting violence. Baker McKenzie's Resource Hub. Dostupné z: <https://resourcehub.bakermckenzie.com/en/resources/fighting-domestic-violence/europe/belgium/topics/1legal-provisions>

BAG TäHG. (2024). Dostupné z: <https://www.bag-taeterarbeit.de/>

BIG e. V. (n.d.). Dostupné z: <https://www.big-berlin.info/>

Big Intervention. Dostupné z: <https://www.big-berlin.info/big-intervention/big-hotline>

Berthold, O., Jud, A., Jarczok, M., Fegert, J. M., & Clemens, V. (2021). Reasonable suspicion in reporting child maltreatment: a survey among German healthcare professionals. *Child and adolescent psychiatry and mental health*, 15(1), 1-7.

BKA. (2023). Police crime statistics.

BKA. (n.d.). *Police crime statistics*. Dostupné z: https://www.bka.de/EN/CurrentInformation/Statistics/PoliceCrimeStatistics/policecrimestatistics_node.html

BMFSFJ. (2024). Dostupné z: <https://www.bmfsfj.de/bmfsfj/themen/kinder-und-jugend/kinder-und-jugendschutz>

BRA. (2021). Crime and statistics. Dostupné z: <https://bra.se/bra-in-english/home/crime-and-statistics.html>

Council of Europe. (2011, May 11). *Council of Europe Convention on preventing and combating violence against women and domestic violence*. Dostupné z: <https://rm.coe.int/168008482e>

Council of Europe. (2020). GREVIO. Report submitted by Germany pursuant to Article 68, paragraph 1 of the Council of Europe Convention on preventing and combating violence against women and domestic violence (Baseline Report). Dostupné z: <https://rm.coe.int/state-report-from-germany/pdfa/16809f59c6>

Council of Europe. (2022, October 7). *GREVIO's (Baseline) Evaluation Report on legislative and other measures giving effect to the provisions of the Council of Europe Convention on Preventing and Combating Violence against Women and Domestic Violence (Istanbul Convention) Germany*. Dostupné z: <https://rm.coe.int/report-on-germany-for-publication/1680a86937>

Council of Europe. (n.d.). Dostupné z: <https://www.coe.int/en/web/istanbul-convention/country-monitoring-work>

Czerwinski, F., Finne, E., Alfes, J., & Kolip, P. (2018). Effectiveness of a school-based intervention to prevent child sexual abuse—Evaluation of the German IGEL program. *Child abuse & neglect*, 86, 109-122.

Deutsche Welle. (2024). Dostupné z: <https://www.dw.com/en/germany-sees-sharp-rise-in-domestic-abuse-cases/a-66187939>

European training platform on domestic violence. (2020, August 24). Data and statistics in Germany. Dostupné z: <https://training.improдова.eu/en/data-and-statistics/data-and-statistics-in-germany/>

Family Justice Center Alliance. (2024). *Family Justice Center Alliance*. Dostupné z: <https://www.familyjusticecenter.org/>

Federal Ministry of Justice. (n.d.). German Civil Code BGB. Dostupné z: https://www.gesetze-im-internet.de/englisch_bgb/

Federal Ministry of Justice. (n.d.). Strafgesetzbuch – StGB. Dostupné z: https://www.gesetze-im-internet.de/englisch_stgb/

Gesley, J. (2019). *Child Protection Law and Policy*. The Law Library of Congress, Global Legal Research Directorate.

Hagemann-White, C. (2017). Responses to domestic violence in Germany in a European context. *Global responses to domestic violence*, 87-105

Hamburg.de. (n.d.). Victim Support. Hamburg.de. Dostupné z: <https://www.hamburg.com/residents/social/11836286/victim-support/>

Hardcastle, Katherine A., Bellis, Mark A., Hughes, Karen & Sethi, Dinesh. (2015). Implementing child maltreatment prevention programmes: what the experts say. World Health Organization. Regional Office for Europe. <https://iris.who.int/handle/10665/326346>

Childhood-Haus. (2024). Dostupné z: www.childhood-de.org

Childhub. (2013). *Barnahus: A quality review of 23 Swedish Barnahus*. Dostupné z: <https://childhub.org/en/child-protection-multimedia-resources/barnhaus-quality-review-23-swedish-barnahus>

Initiative transparente zivilgesellschaft. (2024) Dostupné z: <https://www.childhood-de.org/informieren/transparenz/>

Katz, I., Katz, C., Andresen, S., Bérubé, A., Collin-Vezina, D., Fallon, B., ... & Wekerle, C. (2021). Child maltreatment reports and child protection service responses during covid-19: knowledge exchange among Australia, Brazil, Canada, Colombia, Germany, Israel and South Africa. *Child abuse & neglect*, 116, 105078.

Kinderschutz. (2024). Dostupné z: <https://jugendhilfeportal.de/nachrichten/praxis/kinderschutz>

Kinderschutz Hotline. (2024). Dostupné z: <https://kinderschutzhotline.de/>

Kriminologische Zentralstelle e.V.: Publikationen. (n.d.). Kriminologische Zentralstelle e.V.: Startseite. Dostupné z: <https://www.krimz.de/publikationen.html>

Liebe mit respekt. (2024). Dostupné z: <https://www.liebe-mit-respekt.de>

ReSi+ Resilienz und Sicherheit. (2022, November 16). Dostupné z: <https://www.resiplus.de/>

Sethi, Dinesh, Yon, Yongjie, Parekh, Nikesh, Anderson, Thomas, Huber, Jasmine. et al. (2018). European status report on preventing child maltreatment. World Health

Organization. Regional Office for Europe. ([EUROPEAN STATUS REPORT ON PREVENTING CHILD MALTREATMENT](#))

Sozialgesetzbuch SGB I bis XIV. (n.d.). Dostupné z: <https://www.sozialgesetzbuch-sgb.de/>

Statista. (2023). *Number of immigrants in Germany from 1991 to 2021*. Dostupné z: <https://www.statista.com/statistics/894223/immigrant-numbers-germany/>

Wißmann, H., Peters, M., & Müller, S. (2019). Physical or psychological child abuse and neglect: Experiences, reporting behavior and positions toward mandatory reporting of pediatricians in Berlin, Germany. *Child Abuse & Neglect*, 98, 104165.

Witte, S., Miehlbradt, L., & van Santen, E. (2016). Briefing on the German Child Protection System. *ResearchGate*. <https://doi.org/10.13140/RG.2.2.34253.64487>

T A
Č R

Tento projekt je financován se státní podporou
Technologické agentury ČR
v rámci programu BETA2

www.tacr.cz
Výzkum užitečný pro společnost



MINISTERSTVO PRÁCE
A SOCIÁLNÍCH VĚCÍ



OSTRAVSKÁ
UNIVERZITA